



EVROPSKÁ UNIE  
Evropský fond pro regionální rozvoj  
Integrovaný regionální operační program



MINISTERSTVO  
PRO MÍSTNÍ  
ROZVOJ ČR

# Navýšení kapacity mateřské školy v Mníšku

## Registrační číslo

**CZ.06.2.67/0.0/0.0/16\_042/0012384**

### HLAVNÍ CÍL PROJEKTU:

Hlavním cílem projektu je zvýšení kvality a dostupnosti infrastruktury pro předškolní vzdělávání. Realizací projektu dojde k navýšení kapacity MŠ Mníšek prostřednictvím výstavby nového pavilonu včetně vybavení s přímým napojením na ostatní pavilony v areálu stávající školky.

Návazným cílem je zajištění míst v mateřské škole pro budoucí zvýšený počet dětí ve spádové oblasti.

### REALIZACE PROJEKTU:

Projekt „Navýšení kapacity mateřské školy v Mníšku“ je spolufinancován Evropskou unií z Evropského fondu pro regionální rozvoj v rámci Integrovaného regionálního operačního programu.

Řídící orgán: Ministerstvo pro místní rozvoj ČR  
Investor: Obec Mníšek  
Zhotovitel: Syban, s.r.o.

TDI: Ing. Vladimír Wünsch  
Koordinátor BOZP: Ing. Jiří Nekvinda  
Projektant: Ing. David Dlouhý

---

### Popis projektu:

Předmětem projektu je výstavba nového pavilonu na stavební pozemku, který se nachází v areálu mateřské školy Mníšek. Stávající areál čítá 3 pavilony, hospodářský pavilon a spojovací krček, který jednotlivé pavilony propojuje. Kolem areálových budov se nachází značné množství zpevněných i nezpevněných ploch. Stavba bude realizována v jižní části areálu. Pozemek je rovinatý bez vzrostlé zeleně (mimo náletové určené ke kácení) a na pozemku se nenacházejí žádné inženýrské sítě.

Předmětem projektu je navýšení kapacity MŠ Mníšek zapisované do rejstříku škol a školských zařízení jako součást právnické osoby Základní škola a Mateřská škola Mníšek, okres Liberec, příspěvková organizace, umožňující reálné navýšení počtu dětí, které budou tuto školku využívat. Pro potřeby tohoto navýšení je pak nezbytná výstavba nového pavilonu v areálu stávající školky a v zajištění kvalitního všestranného vybavení interiéru.

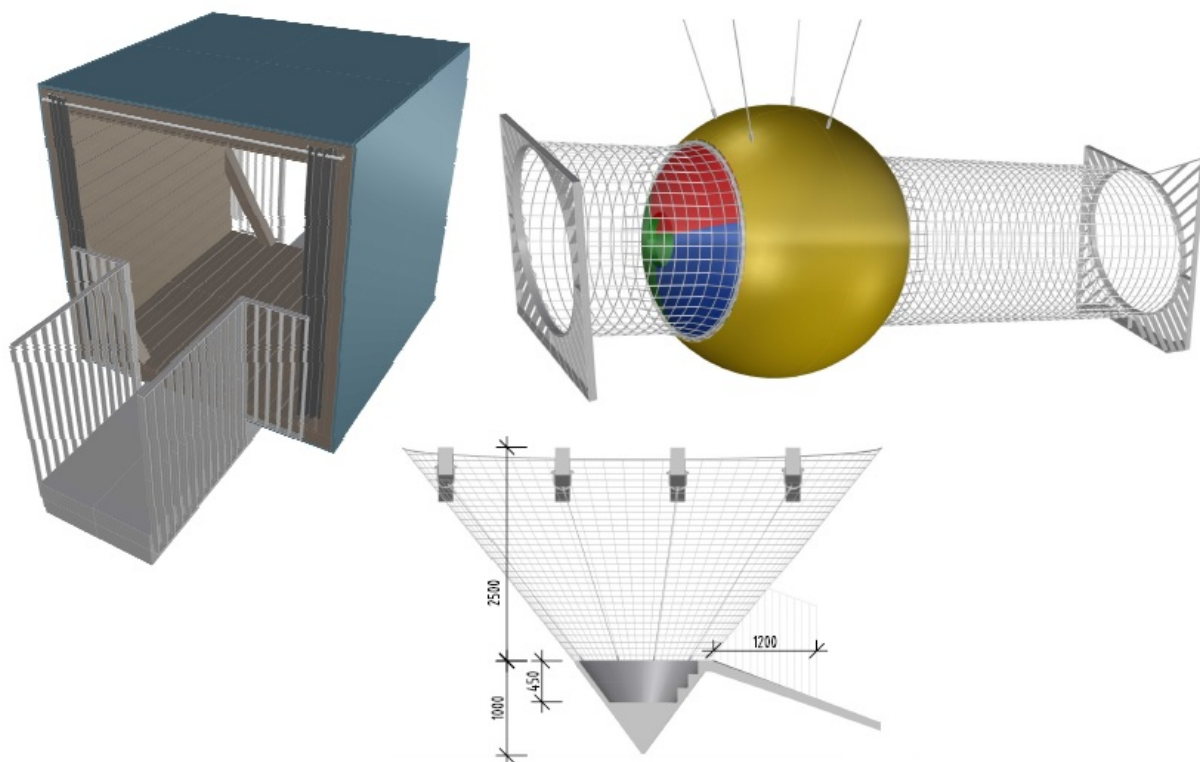
Mezi hlavní aktivity projektu budou zahrnuty (v souladu s podkapitolou 3.4. Specifických pravidel pro žadatele a příjemce):

- stavby a stavební práce spojené s výstavbou nové infrastruktury, včetně vybudování přípojeky pro přivedení inženýrských sítí
- pořízení vybavení budovy a učeben

### **Výsledky projektu po realizaci:**

V rámci projektu budou vytvořeny podmínky pro navýšení kapacity mateřské školy výstavbou nového pavilonu. Půjde o dvojpodlažní budovu řešenou jako dvoutraktová se střední podélnou nosnou stěnou. Vstup do objektu bude zajištěn pod venkovním zastřešením závětrím do vstupního filtru (zádveří) a odtud do šaten zaměstnanců a šaten žáků. Na šatnu zaměstnanců navazuje hygienické zázemí zaměstnanců. Ze šaten dětí bude možný přístup do herny nebo do hygienického zázemí dětí. Herna dětí bude sloužit zároveň jako jídelna, která je přímo napojena na výdejnu jídla. Výdejna jídla je zásobována z centrální kuchyně nacházející se v provozním (hospodářském) pavilonu a přes spojovací krček a venkovní krytý přechod dotována jídlem pro nový pavilon. Z herny je přímý vstup do úklidové místnosti, kde se nachází zároveň technické zázemí objektu (kotel, boiler atd.). Z herny je navržen přístup do 2.NP po vnitřním schodišti. V 2NP je navržena lehárna pro děti, která je opatřena únikovým východem po schodišti na volný terén, sociální zázemí a sklad. Půdorysné rozměry objektu včetně přestřešení a venkovní dřevěné terasy jsou 16,4 m x 19,4 m. Výška objektu je 6,6 m. Zastavěná plocha je 313 m<sup>2</sup>, obestavěný prostor 1560 m<sup>3</sup> a užitná plocha 220 m<sup>2</sup>. Kapacita objektu je 28 žáků a dva zaměstnanci.

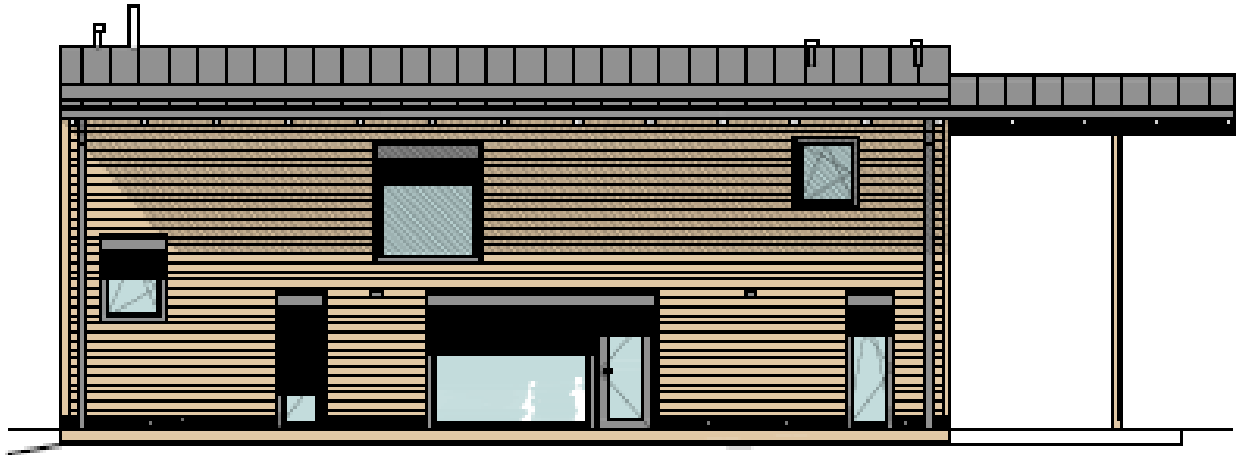
Koncepce návrhu interiéru je založena na využití převýšeného prostoru herny s prostorovou lávkou z úrovně odpočívárny ve 2.NP. Dominantní jsou tři didaktické prvky krychle-koule-kužel. Prvky jsou zavěšeny v úrovni stropu 1.NP nad hlavní hernou. Nábytkové části interiéru jsou navrženy v designu bělený dub shodně s vnitřními dveřmi. Didaktické prvky prezentující geometrické tvary, materiály a prostorové vjemy jsou navrženy jako soubor geometrických těles. Základní prvky ve tvaru koule a kužele budou svěšeny na ocelových lanech z krokví pohledového krovu. Třetí prvek ve tvaru krychle vyrobený z dřevěných materiálů a to hranolů, prken a překližkových desek je nesen železobetonovou lávkou spojující plochu lehárny a protější stěnu fasády směrem do zahrady. Lávka končí u velkého čtvercového okna, kde je krychle umístěna. Na lávku ústí šikmá kovová rampa z „ocelového kráteru“ což je obrácený kovový kužel s ochrannou sítí z ocelových lanek. Posledním prvkem je samonosná laminátová koule. Vstup do této uvnitř polstrované koule je umožněn z lávky a podesty schodiště pomocí lanových průlezných tunelů. Veškeré místnosti budou plně vybaveny potřebným nábytkem a dalšími interiérovými prvky.



### **Vizualizace vybavení – krychle, koule (s tunelem), kužel; zdroj: DPS**

Věková struktura dětí bude po realizaci projektu podstatnou měrou ovlivněna. Vyplyne to zejména z možnosti přijímat vyšší počet dětí mladších tří let. V plném rozsahu to, s ohledem na předpokládaný termín dokončení projektu, nastane ve školním roce 2020/2021. V ostatních věkových skupinách lze ve stejnou dobu předpokládat rovnoměrné navýšení díky zvýšené kapacitě mateřské školy, přičemž následně stoupne podíl i těchto dětí (ve skupině 3–6 let) postupným přecházením mladších dětí do vyšších věkových oddělení.

**Pohled na budovu**



**Výše schválené dotace :14.637.418,22 Kč**

**Celkové náklady akce : 16.263.798,00 Kč**